

***Програма
економічного і соціального
розвитку системи охорони здоров'я
м. Вугледара на 2020 рік***

м. Вугледар

Загальна характеристика закладів охорони здоров'я м.Вугледар

КНП «Лікувально –профілактична установа Центральна міська лікарня Вугледарської міської ради» та КНП «Центр первинної медико-санітарної допомоги Вугледарської міської ради» надають медичну допомогу жителям м.Вугледара. Кількість населення складає 14,4 тисяч осіб, крім того на території обслуговування проживає близько 8,0 тисяч тимчасово переміщених осіб. Завершується процес формування об'єднаної територіальної громади з центром у місті Вугледар, до складу якої буде входити 3 сільські ради Волноваського та 3 сільські ради Мар'їнського районів загальною кількістю населення 35 тис. чоловік.

На території обслуговування розташовані шахти “Південнодонбаська № 1 і “Шахта ім. Сургая ” з кількістю працюючих 5600 чоловік, з яких 1312 проживають за межами міста Вугледар, академічний коледж, 3 загальноосвітні школи, 2 дошкільних дитячих заклади, дрібні підприємства і установи різних форм власності.

В складі КНП «ЛПУ ЦМЛ ВМР» функціонує:

1. Стационарні відділення на 90 ліжок, показник забезпеченості складає 45,1 на 10000 населення, в тому числі:
 - Терапевтичне – 45 ліжок, із них – 15 ліжок неврологічного профілю
 - Відділення хірургічного профілю - 20 ліжок.
 - Дитяче відділення - 10 ліжок.
 - Гінекологічне відділення - 15 ліжок.
2. Протягом 2019 року закінчено роботу з реорганізації в КНП «ЛПУ ЦМЛ Вугледарської міської ради».
3. Консультативна діагностична поліклініка на 300 відвідувань в зміну, центр хірургії 1-го дня . В поліклініці ведеться прийом по 16 спеціальностям.
4. Лікувально-діагностичні відділення і кабінети:
 - лабораторія, в т.ч. клінічна,біохімічна та бактеріологічна. Лабораторія атестована, виконується повний набір лабораторних досліджень.
 - фізіотерапевтичне відділення з повним набором кабінетів, що оснащені медичною апаратурою згідно таблицею оснащення.
 - кабінети функціональної діагностики в яких виконується функціональні обстеження стану серцево-судинної системи, в тому числі і холтеровське моніторування та дослідження стану системи органів дихання і нервової системи.
 - кабінет УЗД
 - рентгенологічне відділення в складі 2 рентгенологічних кабінетів та кабінета флюорографічного обстеження, що оснащені сучасними цифровими діагностичними комплексами.

5. Адміністративно – господарська служба КНП «ЦПМСД Вугледарської міської ради».

В складі КНП «ЦПМСД Вугледарської міської ради» функціонує 2 амбулаторії загальної практики сімейної медицини на 300 відвідувань в зміну де ведуть прийом 7 лікарів загальної практики сімейних лікарів, 1 дільничний терапевт і 2 дільничних педіатра, денний стаціонар на 30 ліжок загальносоматичного профілю.

Екстрена медична допомога надається бригадами «Станція швидкої медичної допомоги м. Волноваха» – ВСП КЛПУ «ОЦЕМД та МК»

Робота з кадрами

В повному обсязі виконані плани підвищення кваліфікації та атестації.

Штатний розклад приведений у відповідність до потреби згідно з чинною нормативною базою.

КНП «ЛПУ ЦМЛ ВІМР» укомплектована кадрами лікарів на – 87,5%, медичними сестрами і молодшим медичним персоналом лікарня укомплектована на 100%.

Не укомплектовані ставки лікаря-анестезіолога та лікаря-кардіолога.

Кількість лікарів, що мають кваліфікаційні категорії – 94,3 % , в тому числі:

- вища 13,
- перша 8,
- друга 11.

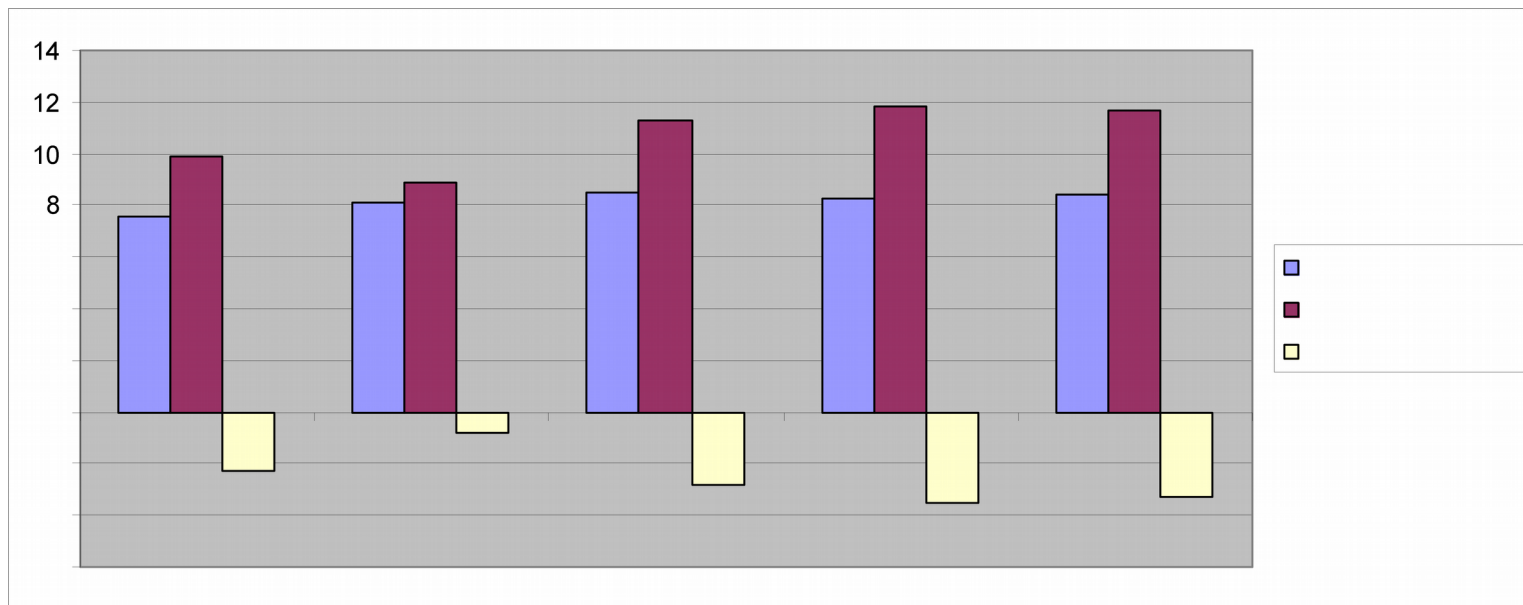
Кількість медичних сестер, що мають кваліфікаційні категорії – 76,5%.

КНП «ЦПМСД Вугледарської міської ради» укомплектовано лікарями на – 85,0 % медичними сестрами та молодшим персоналом на 100%, в тому числі:

- вища 17,
- перша 3,
- друга 3,

Процент атестованих лікарів по КНП «ЦПМСД Вугледарської міської ради» складає 100%, а середнього медичного персоналу – 98,8%

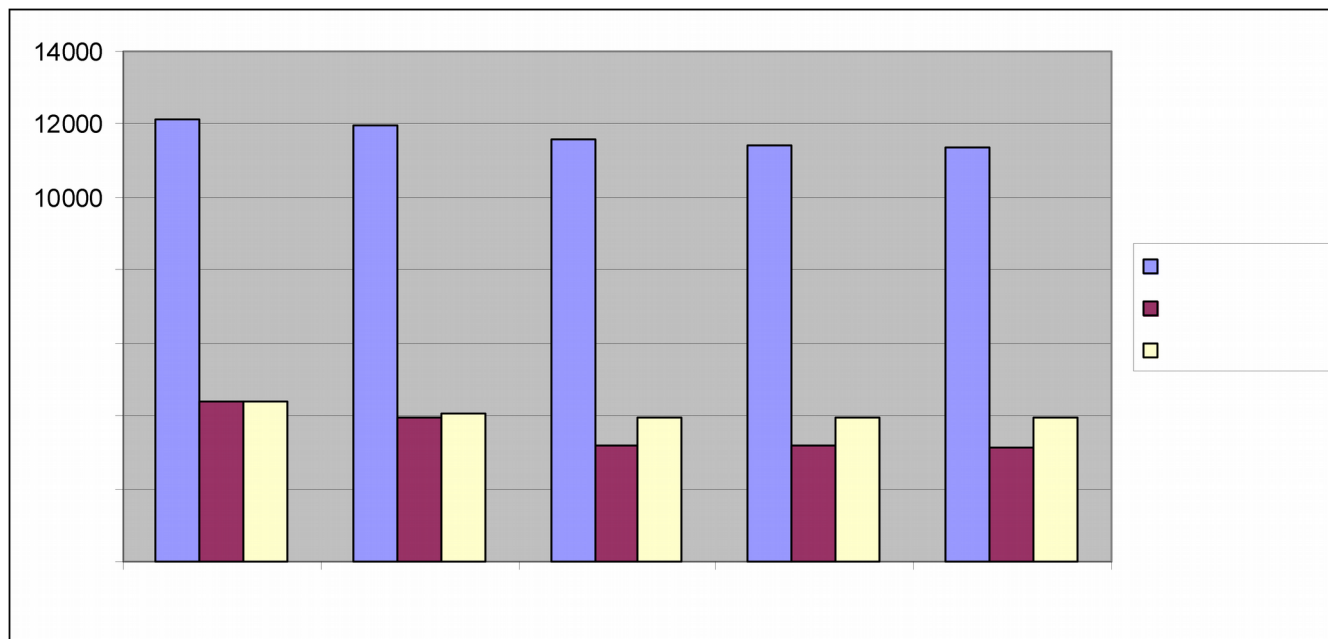
Демографічна ситуація (показник на 1000).



	2015	2016	2017	2018	2019 (прогноз)
народжуваність	7,6	8,1	8,5	8,3	8,4
смертність	9,9	8,9	11,3	11,8	11,7
природний приріст	-2,3	-0,8	-2,8	-3,5	-3,3

Демографічна ситуація має стабільну тенденцію, показник народжуваності вище обласного показника. Показник смертності на стабільно низькому рівні, нижче середнього обласного показника. Природний приріст за останні 3 роки має негативну тенденцію.

1. Захворюваність населення (показник на 10000 населення).



	2015	2016	2017	2018	2019 (прогноз)
діти і підлітки	12120,8	11948,5	11590,0	11418,5	11350,0
дорослі	4414	3954,8	3203,9	3210,2	3150,5
всього	4405,4	4056,4	3962,4	3955,3	3930,5

Захворюваність всіх груп населення має тенденцію до зниження і залишається нижче середньо-обласних показників.

Прогнозовані показники перевершено за рахунок росту захворювань органів дихання та серцево-судинної системи.

Хворі пільгової категорії населення забезпечуються безкоштовно ліками в разі амбулаторного лікування з розрахунку 63,0 грн . Ветерани ДСВ та ІВВ у розрахунку 68,0 гривень. При стаціонарному лікуванні вартість 1 л/дня ІВВВ і УБД і учасників АТО склала 118,0 гривень, по медикаментам та 52,0 гривень по харчуванню.

Медична допомога матерям і дітям.

Для надання медичної допомоги дітям в складі КНП «ЛПУ ЦМЛ ВМР» функціонує дитяче відділення на 10 ліжок. Штати лікарів педіатрів і медичного персоналу укомплектовано на 100%. Демографічна ситуація має стабільну динаміку.

Діти пільгової категорії 1 років життя забезпечуються сухими молочними сумішами. За 2019 рік на придбання сумішей витрачено 32,0 тис. гривень.

Протягом 2019 року випадків малюкової смертності не реєструвалося .

Для надання медичної допомоги жінкам в штаті КНП «ЛПУ ЦМЛ ВМР» функціонує гінекологічне відділення на 15 ліжок. Штати медперсоналу укомплектовано на 100% забезпечено 2-х разове УЗД вагітних і їх обстеження на ТОРЧ і ВІЛ-інфекції та консультація в МГЦ. Випадків материнської смертності не зареєстровано.

Фінансування програми «Репродуктивне здоров'я та Заходів Конвенції ООН по правам дитини» виконується повністю.

Захворювання на туберкульоз /абс.цифри/

	2015	2016	2017	2018	2019 (прогноз)
Кіль-сть хворих з активними ф-ми туберкульозу	10	8	5	5	5
Деструктивні форми	2	5	1	3	2
Виявлено при профогляді.	4	4	3	3	3

Штати кабінету укомплектовані на 100% .

Рівень захворюваності на туберкульоз має тенденцію до зниження.

Захворюваності серед дітей та підлітків – не має.

План ФЛГ- обстеження виконано на 94,6%. Флюорографічне обстеження і в разі необхідності R-о дообстеження виконується безкоштовно. При проф. оглядах виявлено 68,0% хворих з числа вперше захворілих. За рахунок місцевого бюджету придбано туберкулін на суму 52,0 тис. гривень. План туберкулінодіагностики виконано на 94,5 %

Всі хворі, які знаходяться на амбулаторному лікуванні, забезпечені медикаментами в повному обсязі. Проводиться соціальна підтримка хворих, витрачено 14,4 тис гривень. Вартість одного пайка склала 195 гривень. Відривів від лікування не було.

Фінансування заходів програми «Профілактика туберкульозу» виконуються в повному об'ємі.

ВІЛ-інфекція

На «Д» обліку знаходиться 88 хворих в т.ч 5 дітей з неустановленим ВІЛ-статусом. Обстежено 535 чоловік, в тому числі вагітних та донорів 212, інше населення – 210, або 2,1% від загальної кількості населення, вперше взято на «Д» облік 11 чоловік. У 9 випадках ВІЛ інфекція поєднана з туберкульозом. Для надання мед допомоги даній категорії хворих передбачено 1,25 ставки лікаря - інфекціоніста та 1,0 ставки медсестри.

Функціонує кабінет «Довіри».

Медичні працівники, які мають контакт з кров'ю, застраховані і забезпечені засобами індивідуального захисту. Заборгованості за обстеження хворих немає.

Фінансування заходів Профілактика ВІЛ/СНІД інфекції виконується в повному обсязі.

Показники роботи ліжка

	2015	2016	2017	2018	2019 (прогноз)
Робота ліжка	315,9	320,0	354,0	340	330
Оборот ліжка	26,3	26,4	28,6	28,0	27,5
Середнє перебування	12,0	12,0	12,4	9,6	10,5

Показники роботи ліжка носять стабільний характер.

Вартість 1-го л\дня складає 148,8 грн, в тому числі по медикаментам 39 грн, по харчуванню 32 грн., вартість 1 л\дня по медикаментам для ІВВВ і осіб, що до них прирівнюються, складає 118 грн, по харчуванню 52 грн.

В зв'язку з формуванням госпітального округу і відкриття на базі КНП «ЛПУ ЦМЛ ВМР» лікарні планового лікування та реабілітації структура ліжкового фонду буде поетапно реформуватися за рахунок скорочення ліжок хірургічного профілю, та корегування в кількості ліжок соматичного профілю.

Фінансове забезпечення.

Фінансування програми здійснюється в рамках державної бюджетної політики за рахунок коштів субвенції з обласного бюджету, місцевого бюджету і позабюджетних коштів та за рахунок інших джерел фінансування не заборонених законодавством України.

Загальний об'єм витрат на охорону здоров'я у 2019 році складає 21422,1 тис гривень. Що на 30 % більше ніж у 2018 році. Питома вага витрат на заробітну плату складає 12145,8 тис.грн, на медикаменти та вироби медичного призначення 1550,0 тис. грн., на енергоносії 1747,9 тис. грн., на харчування 300 тис.грн., інші витрати 5678,4 тис.грн.

За рахунок надання платних послуг отримано 188,3 тис. гривень.

Матеріально-технічна база

Лікувальні заклади розташовані в типових будівлях що введено в експлуатацію в 1971-1975 роках. Протягом 2012-2019 років виконано капітальний ремонт у всіх стаціонарних відділеннях, операційному блоці, консультативно-діагностичній поліклініці та приміщеннях КНП «ЦПМСД Вугледарської міської ради» загальною вартістю 4, 5 млн.грн. за рахунок коштів місцевого бюджету. За цей же період за рахунок місцевого бюджету придбано медичне обладнання на суму 575,0 тис. грн.

На 2019 рік за рахунок коштів Європейського Інвестиційного банку для реалізації Надзвичайної кредитної програми для відновлення України виділено кошти в сумі 356,282 тис.грн за субпроектом «Капітальний ремонт стоматологічного відділення і баклабораторії та електрообладнання інфекційного корпусу Лікувально-профілактичної установи Центральної міської лікарні м. Вугледар Донецької області» (DN_99-02) та 6411,621 тис.грн. за субпроектом «Термомодернізація головного корпусу Лікувально-профілактичної установи Центральної міської лікарні м. Вугледар» (DN_99-03).

На 2020 заплановано придбання машини швидкої медичної допомоги вартістю 1200,0 тис. грн, та медичного обладнання на суму, вартістю 600,0 тис.грн.

Основні проблемні питання розвитку системи охорони здоров'я

- покращення технічної бази лікувальних закладів міста;
- поліпшення роботи з кадрами;

- реалізація регіональних та місцевих програм;
- підвищення рівня виявлення захворювань на ранніх стадіях;
- зниження рівня захворюваності та первинного виходу на інвалідність;
- зниження показника летальності; недопущення випадків малюкової та материнської смертності;
- організація надання медичних послуг в межах об'єднаної територіальної громади;
- організація взаємодії з іншими медичними закладами в межах госпітального округу;
- скерування маршрутів руху пацієнтів для отримання медичних послуг на третинному рівні;
- укладання договору КНП «Лікувально –профілактична установа Центральна міська лікарня Вугледарської міської ради" з НАЗУ;
- завершення робіт з капітального ремонту стоматологічного відділення та термомодернізації головного корпусу КНП «Лікувально–профілактична установа Центральна міська лікарня Вугледарської міської ради" .

Індикатори ефективності реалізації заходів програми

Підвищення доступності і якості надання медичних послуг та їх приближення до населення.

1. Покращення демографічної ситуації підвищення показника народжуваності на 0,3 %, та зниження показника смертності на 0,5% недопущення випадків малюкової та материнської смертності.
2. Зниження захворювання на 1,5%, первинного виходу на інвалідність на 2%.
3. Досягти зменшення захворювання на туберкульоз на 5,0 % і смертності на 5%. Виконати план ФЛГ- обстеження на 97,5%, туберкулінодіагностики на 96,4%.
4. Забезпечити до 5% обстеження іншого населення на ВІЛ-інфекцію, в тому числі з використанням швидких тестів 2-х видів.
5. Добитися зниження захворюваності серцево-судинних захворювань і судинно-мозкової захворюваності на 2%.
6. Довести виконання плану профілактичних оглядів до 98,5%, виявлення до 22,2 на 1000, в тому числі збільшити виявлення онкозахворювань на 20%.
7. Забезпечити виконання плану профілактичних щеплень на 98 %.
8. Проводити щомісячний моніторинг роботи ліжка.
9. Забезпечити пільгову категорію населення медикаментами в разі їх амбулаторного лікування.
10. Забезпечити пільгову категорію населення при стаціонарному лікуванні, згідно чинного законодавства.
11. Впровадити 5 нових методів діагностики і лікування.
12. Направити на курси підвищення кваліфікації та з їх подальшою атестацією лікарів та середній медичний персонал

